



Změny pravidel fotbalu od 1.7. 2016



OFS Kroměříž 15.7. 2016



... největší změny za poslední dobu

CELKEM 93 ZMĚN

Pravidlo 1: Hrací plocha

- Pojem “rohový oblouk” nahrazuje “rohové území”
- Na rohových praporecích jsou povolena loga (ne reklama)

Pravidlo 2: Míč

- Beze změn



Pravidlo 3: Hráči/Počet hráčů (původní název)

- Nový název
- **Další osoby na HP zasahující do hry**
 - Pokud R přeruší hru protože hráč, náhradník, vystřídaný hráč, odvolaný hráč nebo příslušník družstva zasáhne do hry...
 - **Navázání hry je nově PVK nebo PK (původně NVK)**



Pravidlo 3: Hráči/Počet hráčů (původní název)

- Branka vstřelená jinou osobou která vstoupila na HP
 - (divák/náhradník se pokusí zabránit brance, dotkne se ale branka padne)
 - Vlastní branka platí



Pravidlo 3: Hráči/Počet hráčů (původní název)

- Vyloučení hráče před zahájením hry:

A) před zahájením zápisu o utkání (nesmí být uveden mezi náhradníky ani hráči, situace bude popsána v ZoU)

B) po zahájení ZoU před výkopem (bude nahrazen náhradníkem, družstvo ale nesmí doplnit počet náhradníků)



Pravidlo 4: Výstroj hráčů

- Páska kryjící štulpny hráčů musí být stejné barvy jako štulpny



Pravidlo 5: Rozhodčí

- Rozhodčí může vyloučit hráče už při kontrole hrací plochy před zahájením ZoU (viz pravidlo 3)
- Hráč zraněný v důsledku faulu hráče potrestaného ČK/ŽK smí být velmi rychle ošetřen na HP a zůstává na hřišti



Pravidlo 6: Asistent rozhodčího (starý název)

- Nový název
- Popisuje odpovědnost AR, AAR, 4.R (odlišné postavení při PK)



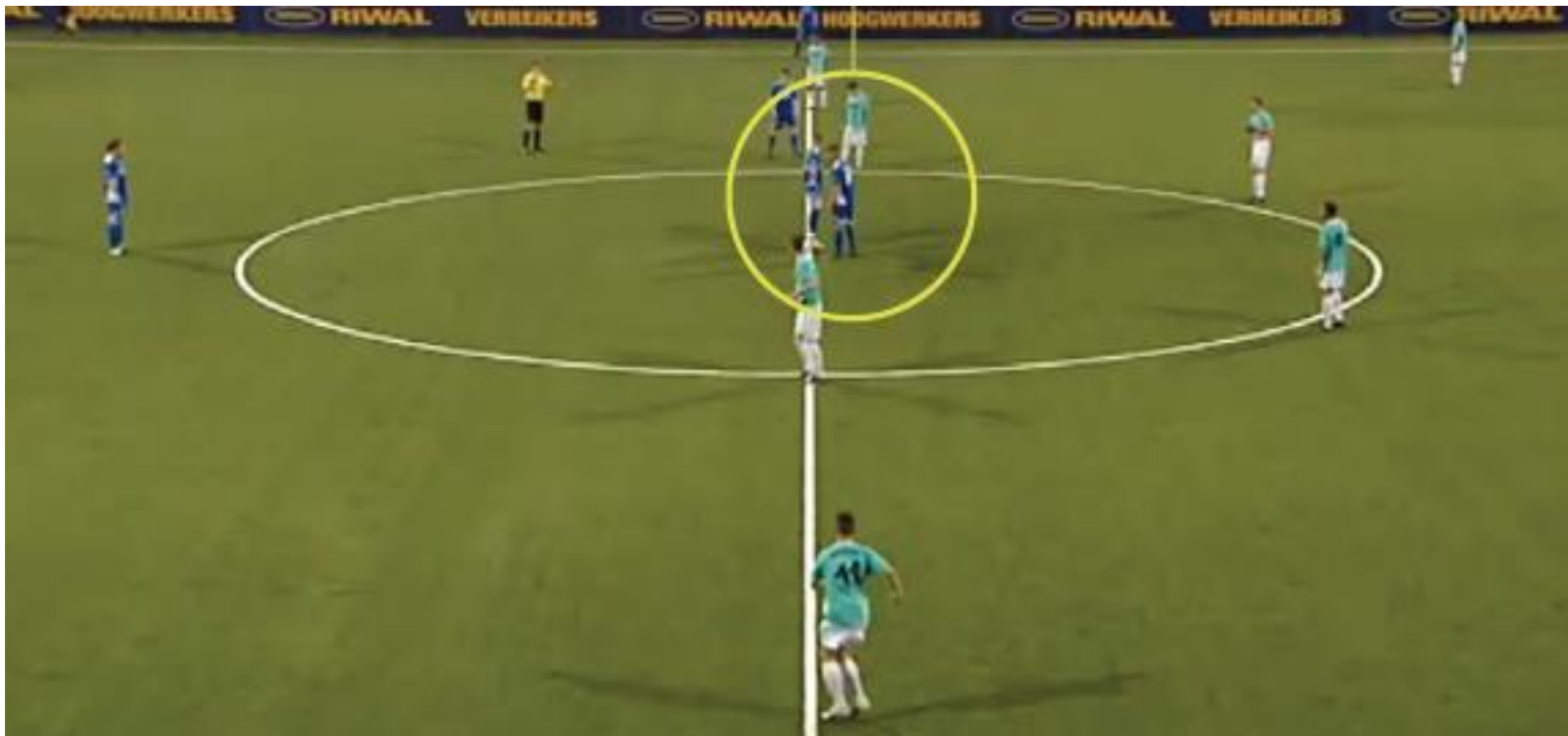
Pravidlo 7: Doba hry

- Další důvody nastavení hry (výslovně uvedeno přerušení pro osvěžení hráčů)

Pravidlo 8: Zahájení hry

- Výkop může být proveden kterýmkoliv směrem
- Z výkopu nelze dosáhnout vlastní branky
- Míče který je ve hře se musí dotknout nejméně 2 hráči než bude dosaženo branky
- V pravidle je výslovně uvedeno:
 - Míč je po výkopu ve hře jestliže je kopnut a zjevně se pohnul





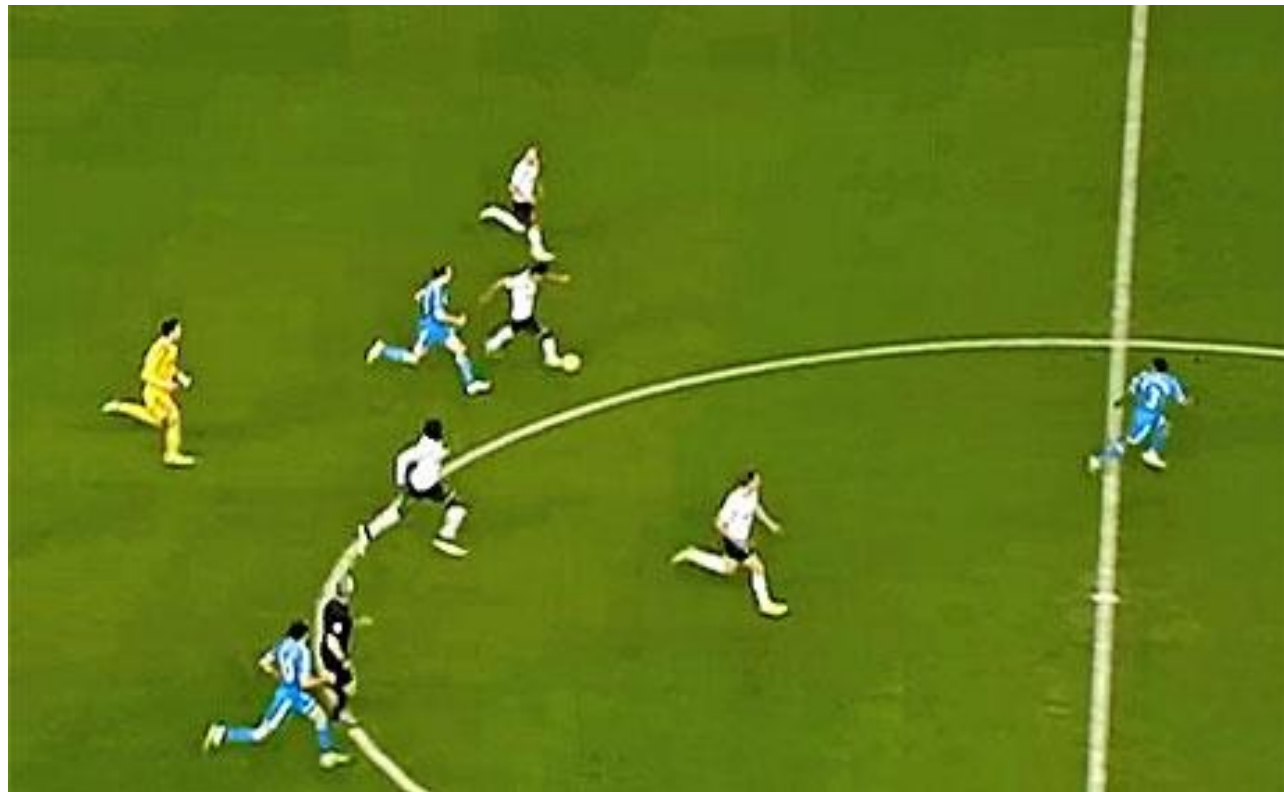
Pravidlo 9: Míč ve hře a míč ze hry – beze změny

Pravidlo 10: Určení výsledku utkání (původně – dosažení branky)

- Nyní obsahuje i „kopy ze značky pokutového kopu)
- rozhodčí nyní musí losovat aby vybral branku na kterou se budou kopat kopy ze značky pokutového kopu
 - Neplatí pokud nastanou “jiné okolnosti” (např. bezpečnost, stav HP, slunce v očích brankáře))
- Mincí bude losováno podruhé aby byl vybrán exekutor 1. kopu
- Kopy ze značky pokutového kopu pokračují i v případě že počet členů v týmu klesne pod 7 hráčů
- Týmy před PK nemusí hlásit pořadí a čísla hráčů

Pravidlo 11: Offside

- Půlící čára je neutrální (hráč musí být na soupeřově polovině)
- NVK za ofsajd je nově rozehráván v místě kde hráč zahrál míčem (svedl souboj, získal ze svého postavení výhodu)
 - A to i v případě že je to na obranné polovině!



Pravidlo 12: Zakázaná hra a nespportovní chování

- DOGSO za přestupek který je trestán volným kopem:
- **pokud je nařízen PK, bude hráč pouze napomenut (ŽK) s výjimkou:**
 - Držení, strčení, stažen
 - Nebyla snaha hrát míčem



Přestupek spáchaný proti hráči na HP proti:

- soupeři: NVK, PVK, nebo PK (dle potřeby)
- Spoluhráči, náhradníkovi, vystřídánému hráči, příslušníku družstva, rozhodčímu: PVK, nebo PK
- Ostatní osoby: MÍČ ROZHODČÍHO

Pravidlo 12: Zakázaná hra a nespportovní chování

Přestupek spáchaný hráčem **MIMO** HP :

- Hráč byl mimo HP: MR tam kde byl míč
- Hráč opustil HP aby spáchal přestupek: NVK tma kde byl míč
- Hráč opustil HP v důsledku hry a dopustil se přestupku proti soupeři:
- NVK nebo PVK na hranici HP nebo PK jestliže je přestupek v blízkosti PÚ



Pravidlo 12: Zakázaná hra a nespportovní chování

- Přestupek náhradníka, vystřídaného hráče, odvolaného hráče nebo příslušníků družstva na HP: PVK nebo PK



Fouls and Misconduct Committed by Players

Where	Offense	Against	Restart
On field	Foul and/or misconduct	Opponent	IFK/DFK at point of offense, or PK
On field	Misconduct	Teammate, sub, ref, AR, coach	DFK at point of offense, or PK
On field	Misconduct	Outside agent	DB where ball was
Off field in normal course of play	Foul and/or misconduct	Any player	IFK/DFK on boundary line, or PK
Off field in order to commit	Foul and/or misconduct	Anyone	IFK where ball was
Already off field	Misconduct	Anyone	DB where ball was

Misconduct Committed by Others

Where	Offense	By	Restart
On field	Enters field illegally	Substitute, substituted player	IFK where ball was
On field	Enters field illegally	Team official, sent off player, outside agent	DB where ball was
On field	Interferes with play	Sub, team official, or sent-off player	DFK at point of offense, or PK
On field	Interferes with play	Outside agent	DB where ball was
Off field	Misconduct	Non-player	DB where ball was

Pravidlo 13: Volné kopy

- Míč je ve hře je-li kopnut a viditelně se pohne



Pravidlo 14: Pokutový kop

- NVK
 - V případě že PK zahraje jiný hráč než je označen (+ŽK)
 - Když zahraje nazpět
 - Nedovolená finta – zastavení před kopem

- Opakování PK
- Nedodržení postavení brankáře + ŽK!!!



Pravidlo 15: Vhazování

- Soupeř se přiblíží více než 2 metry – ŽK (za NCH)
 - Pokud byl už hod proveden NVK
 - Vyrušování)
 - Křik, gesta) - ŽK



Pravidlo 16: Kop od branky

- An opponent who was in the penalty area when the goal kick was taken now may not be the first to play the ball, and may not challenge for it (i.e. may not attempt to be the first to play it)
- How we've always done it, but now it's in the Laws:
 - The ball must be stationary before being kicked
 - The restart for an "own goal" from a goal kick is a corner kick

Pravidlo 17: Kop z rohu

- How we've always done it, but now it's in the Laws:
 - The ball must be stationary
 - In play when "kicked and clearly moves"
 - Kicking the ball directly into own goal results in a CK for the opponents



AAR with the left arm perpendicular to the goal line and pointing towards the centre of the field of play (flagstick in his hand)

Otázky?

